

GESTION GLOBALIZADA DE LOS RESIDUOS URBANOS. LA EXPERIENCIA DEL CONSORCIO PROVINCIAL DE MEDIO AMBIENTE DE ALBACETE

Rafael Martínez Cano
Técnico de Medio Ambiente
DIPUTACIÓN DE ALBACETE



CONSORCIO PROVINCIAL DE MEDIO AMBIENTE
DE ALBACETE

1. INTRODUCCIÓN

- ¿Qué es el Consorcio Provincial de Medio Ambiente de Albacete?
- Legislación:
 - Ley de Residuos
 - Ley de Envases
 - Plan de Gestión de Residuos Urbanos de Castilla La Mancha

2. PLAN PROVINCIAL DE GESTIÓN DE RESIDUOS URBANOS

- PROGRAMA DE GESTIÓN DE RESIDUOS URBANOS
- PROGRAMA DE RECOGIDA SELECTIVA DE PILAS USADAS
- PROGRAMA DE RECOGIDA SELECTIVA DE ENVASES
- PROGRAMA DE RECOGIDA SELECTIVA DE PAPEL-CARTÓN
- PROGRAMA DE RECOGIDA SELECTIVA DE VIDRIO
- PUNTOS LIMPIOS FIJOS
- PROGRAMA DE RECOGIDA SELECTIVA DE RESIDUOS DOMÉSTICOS ESPECIALES MEDIANTE PUNTOS LIMPIOS MÓVILES
- PROGRAMA RECOGIDA SELECTIVA DE ROPA USADA
- PROGRAMA DE RECOGIDA SELECTIVA DE ACEITE VEGETAL USADO

3. CONCLUSIONES



**CONSORCIO PROVINCIAL DE MEDIO AMBIENTE
DE ALBACETE**

1. INTRODUCCIÓN.

LEGISLACIÓN

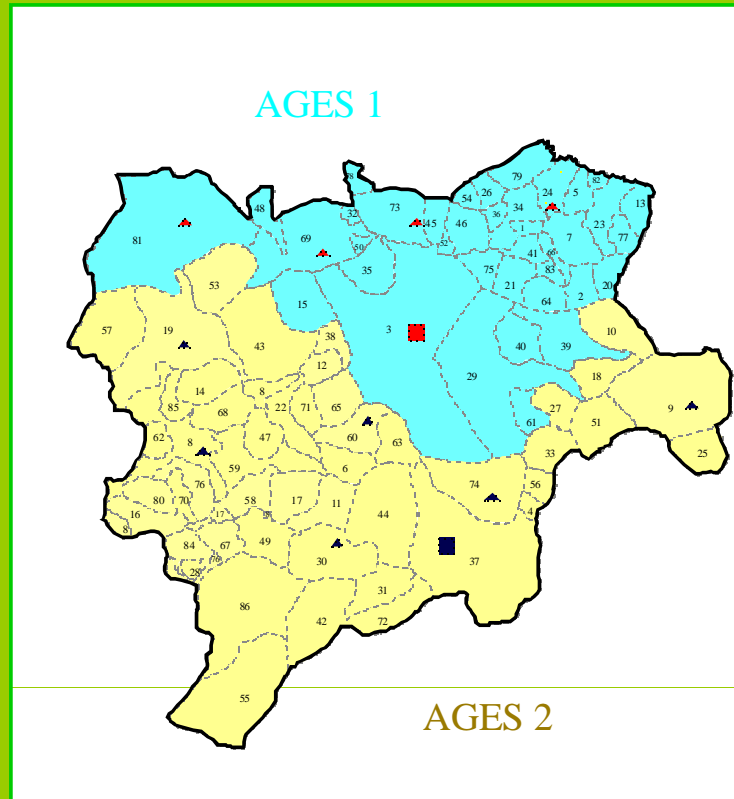
- LEY DE RESIDUOS (Ley 22/2011, de 28 de julio, de residuos y suelos ct)
- LEY DE ENVASES (Ley 11/1997, de Envases y Residuos de Envases)
- PLAN DE GESTIÓN DE RESIDUOS URBANOS DE CASTILLA LA MANCHA (2009-2019)
 - En la provincia de Albacete:
 - **AGES I:**
 - C.T. de R.U. de Albacete (107.000 Tn/año).
 - Estaciones de Transferencia (4). Unión de Municipios.
 - Casas Ibáñez, Madrigueras, La Roda y Villarrobledo.
 - **AGES II:**
 - C.T de R.U. de Hellín (50.000 Tn/año).
 - Estaciones de Transferencias (6). Unión de Municipios.
 - Almansa, Tobarra, Elche de la Sierra, Peñas de San Pedro, El Bonillo y Alcaraz.



**CONSORCIO PROVINCIAL DE MEDIO AMBIENTE
DE ALBACETE**

1. INTRODUCCIÓN.

Zonificación territorial del Plan de Gestión de R U de Castilla La Mancha - Albacete



- | | | | | |
|----------------------------------|---------------------------|-------------------------------|-------------------------------|------------------------------|
| 1 - Abengibre | 41 - Jorquera | 4 - Albatana | 44 - Llorca | 84 - Villaverde de Guadalupe |
| 2 - Altozo | 45 - Madriguenas | 6 - Akadizo | 47 - Masegoso | 85 - Viveros |
| 3 - Fuencem (CT) | 46 - Malbora | 8 - Akbariz (E.T) | 49 - Melicisco | 86 - Yuste |
| 5 - Alborna | 48 - Minaya | 9 - Almansa (E.T) | 53 - Muerza | |
| 7 - Alcalá del Júcar | 50 - Montalvos | 10 - Alpera | 55 - Neopio | |
| 13 - Balsas de Vés | 52 - Motilleja | 11 - Ayala | 56 - Oñar | |
| 15 - Barrax | 54 - Navas de Jorquera | 12 - Balazote | 57 - Ossa de Montiel | |
| 20 - Carcelén | 61 - Pétrida | 14 - El Ballestero | 58 - Paterna del Madero | |
| 21 - Casas de Juan Núñez | 64 - Pozo Lome | 16 - Biembresvía | 59 - Penasoya | |
| 23 - Casas de Vés | 66 - La Recoleja | 19 - El Bonillo (E.T) | 60 - Peñas de San Pedro (E.T) | |
| 24 - Casas Bañoz (E.T) | 69 - La Roda (E.T) | 22 - Casas de Lázaro | 63 - Pozoblanco | |
| 26 - Cenicazo | 75 - Valdepenas | 23 - Caulete | 65 - Puñuelo | |
| 29 - Chinchilla de Monte -Aragón | 77 - Vila de Vés | 28 - Cofrades | 67 - Ripaz | |
| 32 - Fuensanta | 78 - Villagordo del Júcar | 30 - Elche de la Sierra (E.T) | 68 - Robledo | |
| 34 - Fuentealbilla | 79 - Villanueva | 31 - Fozes | 70 - Salobre | |
| 35 - La Gineta | 81 - Villanovedo (E.T) | 32 - Fuentelapido | 71 - San Pedro | |
| 36 - Golosalvo | 82 - Villatoya | 37 - Hellín (CT) | 72 - Socorro | |
| 39 - Higuerafla | 83 - Villavieja | 38 - La Herrería | 74 - Tobarra (E.T) | |
| 40 - Hoja Gonzalo | | 42 - Lator | 76 - Vianos | |
| | | 43 - Lorzana | 80 - Villapalacios | |

-  Centro de Tratamiento
-  Estación de transferencia
-  Estación de transferencia
-  Estación de transferencia



CONSORCIO PROVINCIAL DE MEDIO AMBIENTE DE ALBACETE

2. PLAN REGIONAL DE GESTIÓN DE RESIDUOS URBANOS.

- PROGRAMA DE GESTIÓN DE RESIDUOS URBANOS (Fracción resto).



2. PLAN PROVINCIAL DE GESTIÓN DE RESIDUOS URBANOS.

- **PROGRAMA DE GESTIÓN DE RESIDUOS URBANOS (Fracción resto).**

ESTACIÓN DE TRANSFERENCIA



**CONSORCIO PROVINCIAL DE MEDIO AMBIENTE
DE ALBACETE**

2. PLAN PROVINCIAL DE GESTIÓN DE RESIDUOS URBANOS.

- **PROGRAMA DE GESTIÓN DE RESIDUOS URBANOS**
 - **CARACTERÍSTICAS DE LOS CENTROS DE TRATAMIENTO DE RESIDUOS URBANOS.**

1.- LINEAS DE SELECCIÓN

- > Fracción Resto.
- > Fracción Envases.

2.- LINEA DE COMPOSTAJE.

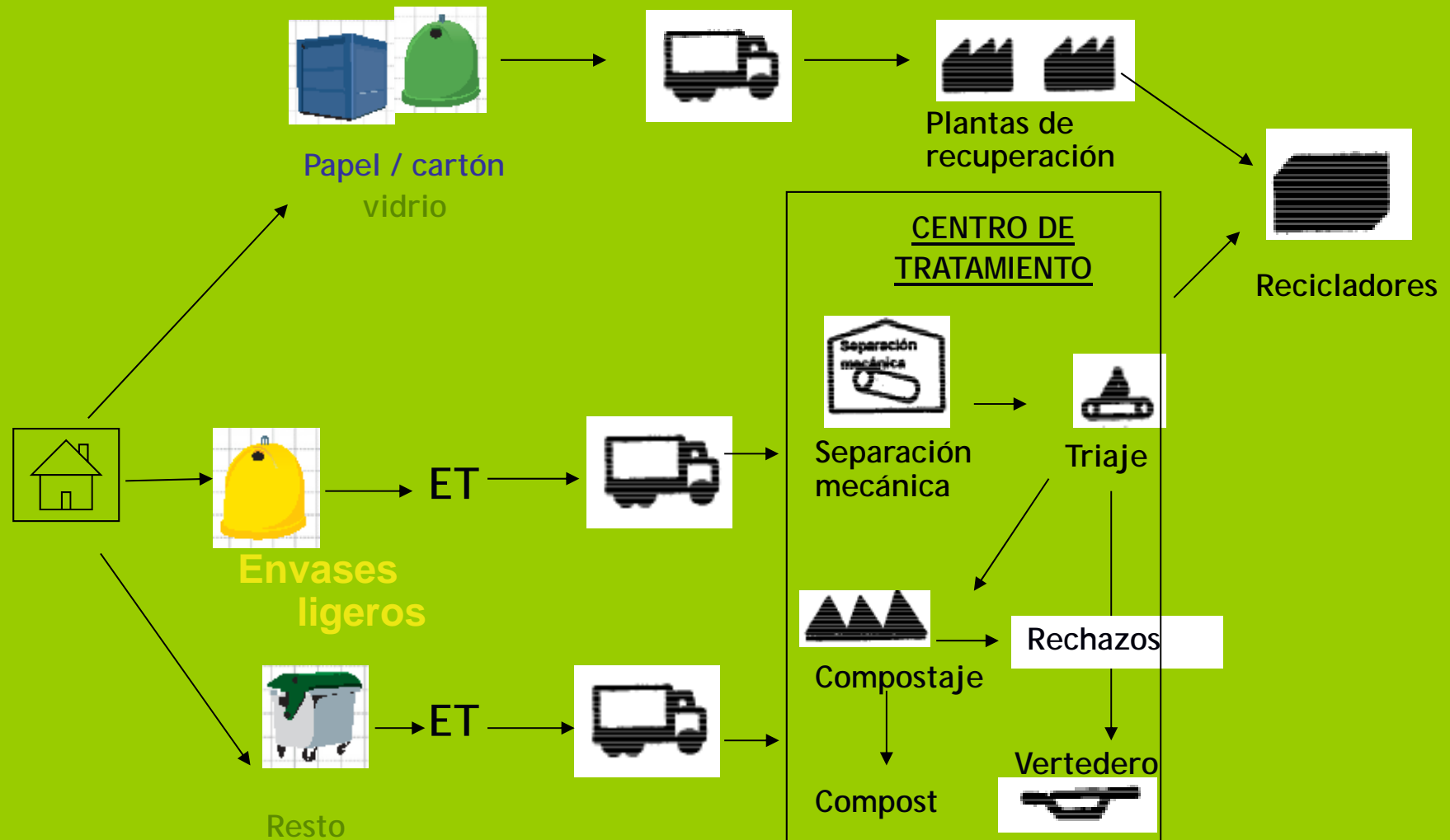
- > Playas de fermentación.
 - . Fermentación en pilas aeróbicas.
(8 semanas/media)
- > Zona de maduración.
- > Instalaciones de afino.
- > Zona de acopio de compost.

3.- VERTEDERO DE RECHAZOS.



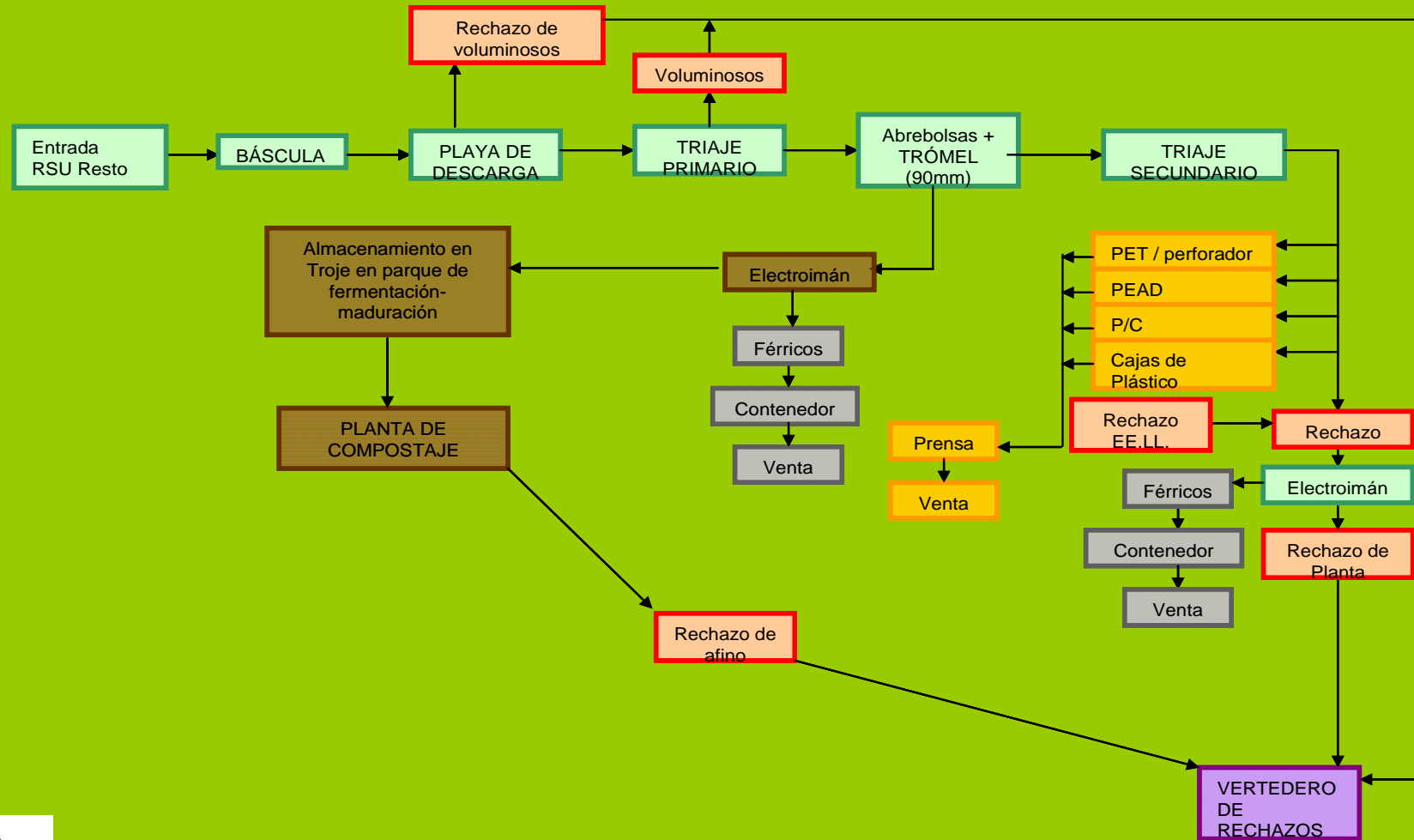
**CONSORCIO PROVINCIAL DE MEDIO AMBIENTE
DE ALBACETE**

2. PLAN PROVINCIAL DE GESTIÓN DE RESIDUOS URBANOS.



2. PLAN PROVINCIAL DE GESTIÓN DE RESIDUOS URBANOS.

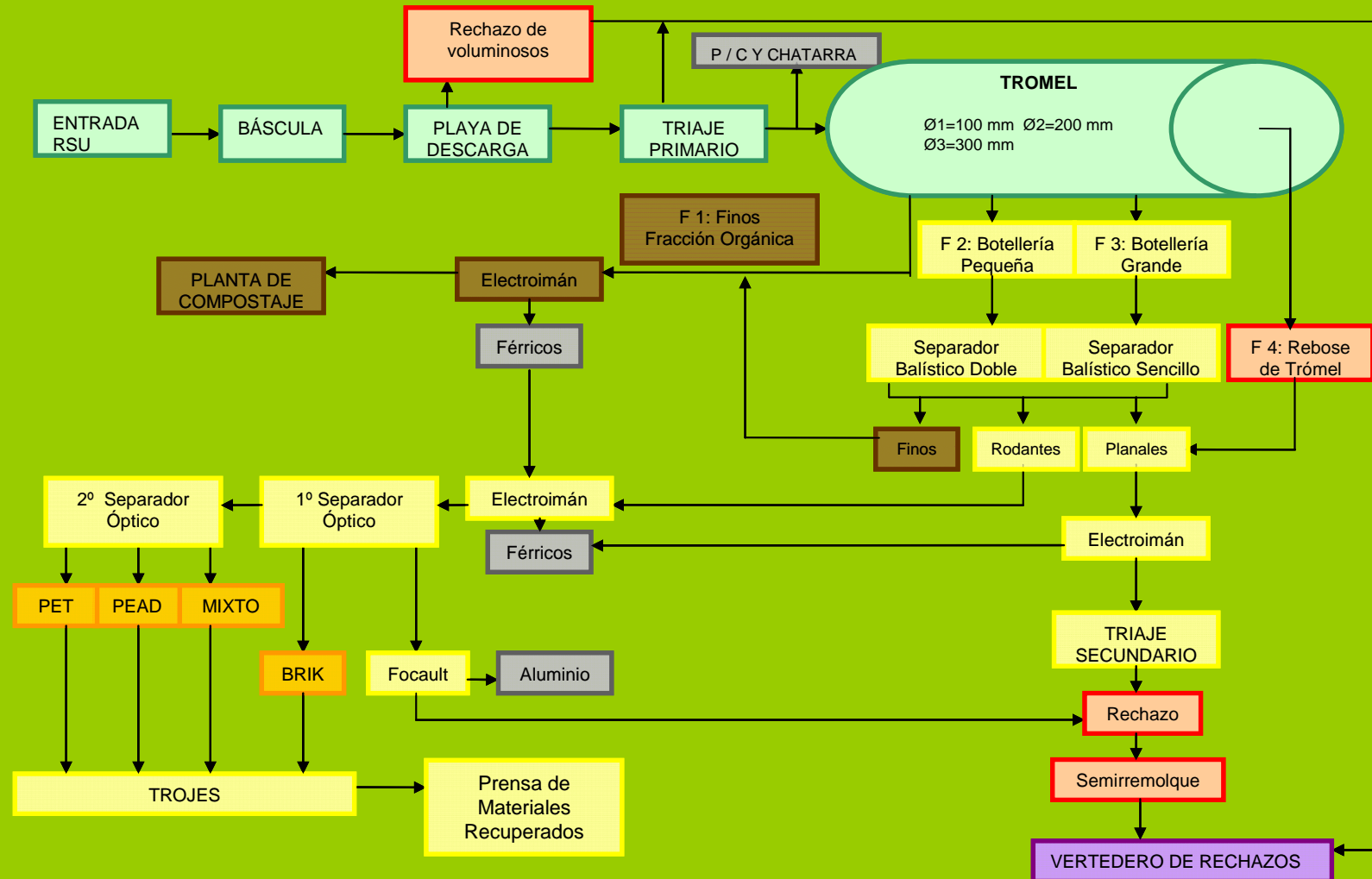
LÍNEA RESTO SELECCIÓN MANUAL C. T. DE ALBACETE - ENERO 2003



CONSORCIO PROVINCIAL DE MEDIO AMBIENTE
DE ALBACETE

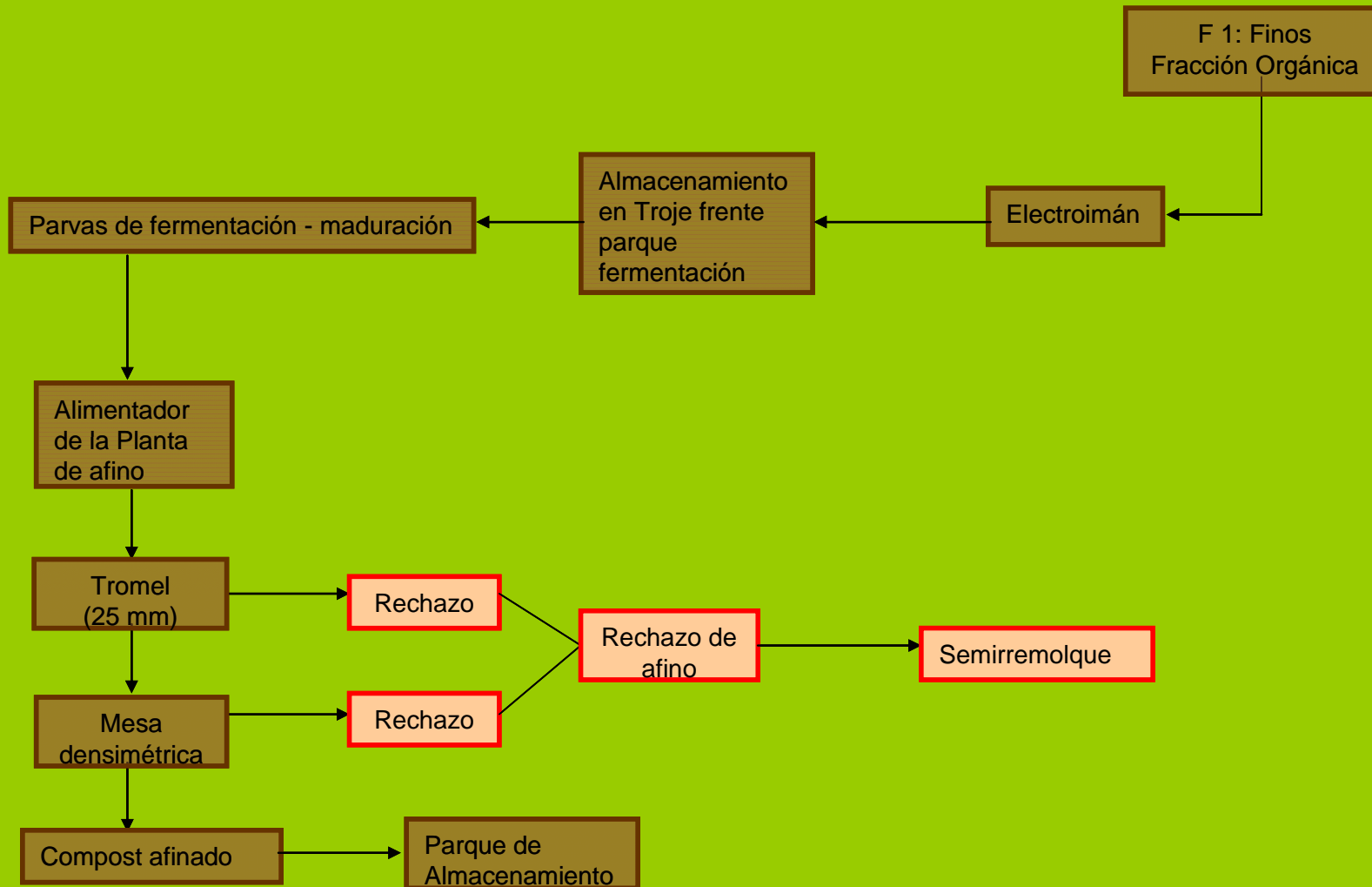
2. PLAN PROVINCIAL DE GESTIÓN DE RESIDUOS URBANOS.

LÍNEA AUTOMATIZADA C.T. DE ALBACETE - JULIO 2005



2. PLAN PROVINCIAL DE GESTIÓN DE RESIDUOS URBANOS.

LÍNEA DE COMPOSTAJE C.T. DE ALBACETE



2. PLAN PROVINCIAL DE GESTIÓN DE RESIDUOS URBANOS.

GENERACIÓN DE RESIDUOS URBANOS EN LA PROVINCIA DE ALBACETE (Datos año 2012)

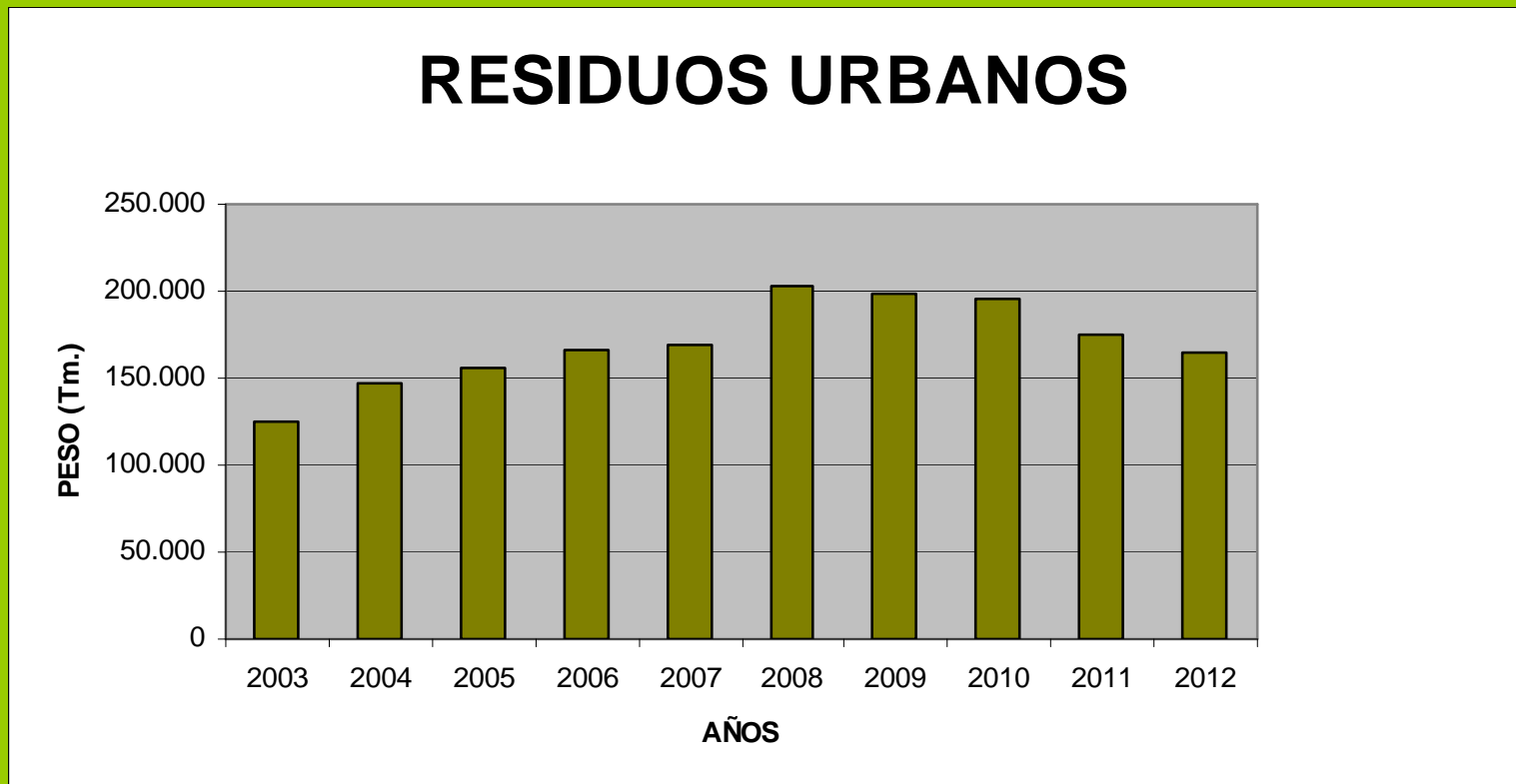
RU-Fracción Resto	AGES I	AGES II	TOTAL
	123.914 Tn	45.433 Tn	169.347 Tn
Residuos de Envases (Recogida Selectiva)	2.853.060 Kilos	929.660 Kilos	3.782.720 Kilos
Papel-Cartón (Recogida Selectiva)	5.080.931 Kilos	1.452.820 Kilos	6.533.751 Kilos
Vidrio (Recogida Selectiva)	3.059.540 Kilos	1.446.120 Kilos	4.505.660 Kilos
Pilas (Recogida Selectiva)	Pilas salinas 13.879 Kilos	Pilas botón 10 Kilos	13.889 Kilos



**CONSORCIO PROVINCIAL DE MEDIO AMBIENTE
DE ALBACETE**

2. PLAN PROVINCIAL DE GESTIÓN DE RESIDUOS URBANOS.

GENERACIÓN DE RESIDUOS URBANOS EN LA PROVINCIA DE ALBACETE (Datos años 2003-2012)



**CONSORCIO PROVINCIAL DE MEDIO AMBIENTE
DE ALBACETE**

2. PLAN PROVINCIAL DE GESTIÓN DE RESIDUOS URBANOS

PROGRAMA DE RECOGIDA SELECTIVA DE PILAS USADAS

- El Programa entra en funcionamiento en el año 2000.
- Hay distribuidos en toda la provincia un total de 633 contenedores (capacidad: 19 L para las pilas salinas y 1L para pilas botón).
- En el año 2012 se han recogido en la provincia de Albacete un total de 13.889 Kilos de pilas usadas.
- Las pilas recogidas (salinas y botón) son enviadas a un gestor final autorizado para su reciclado.
- La empresa que lleva a cabo la recogida es una empresa autorizada para la gestión y transporte de residuos peligrosos.



**CONSORCIO PROVINCIAL DE MEDIO AMBIENTE
DE ALBACETE**

2. PLAN PROVINCIAL DE GESTIÓN DE RESIDUOS URBANOS.

PROGRAMA DE RECOGIDA SELECTIVA DE PILAS USADAS



**CONSORCIO PROVINCIAL DE MEDIO AMBIENTE
DE ALBACETE**

Sistema de Recogida Selectiva



Resto

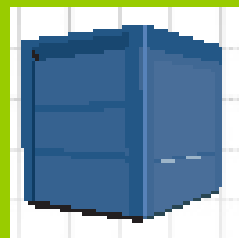


Acera

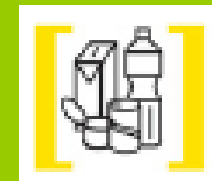
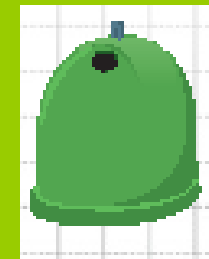
1 contenedor / 75 habitantes



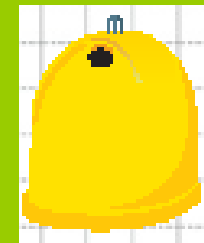
Papel y cartón



Envases de vidrio



Residuos de envases ligeros



Área de aportación

1 contenedor o iglú / 500 habitantes



2. PLAN PROVINCIAL DE GESTIÓN DE RESIDUOS URBANOS.

PROGRAMA DE RECOGIDA SELECTIVA DE RESIDUOS DE ENVASES



- Convenio con Ecoembes (Financiación – 100%)
- El Programa entra en funcionamiento en 2001
- Existen contenedores en todos los municipios de la provincia (pedanías > 500 habitantes)
- 5 camiones autocompactadores de recogida
- Ratio de contenerización (Datos año 2012):
 - AGES I = 1/388 (699 contenedores)
 - AGES II = 1/342 (390 contenedores)
- Rutas de recogida con distinta periodicidad
- Transporte hasta el C.T. correspondiente
- Selección por materiales, almacenaje y transporte al reciclador autorizado por Ecoembes

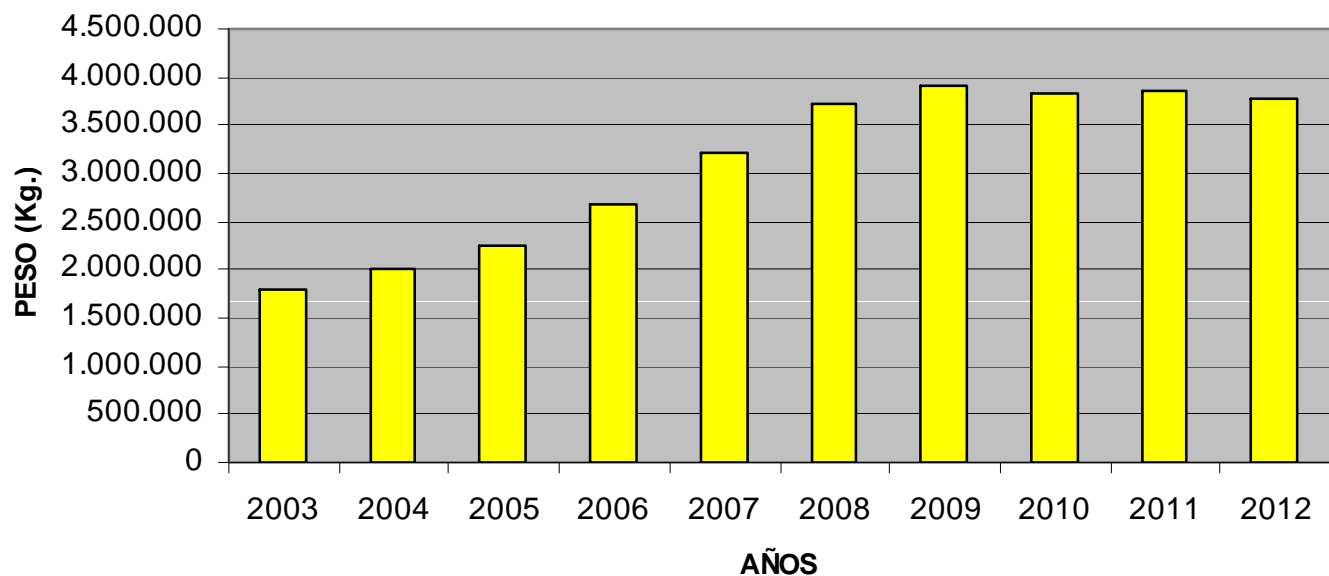


**CONSORCIO PROVINCIAL DE MEDIO AMBIENTE
DE ALBACETE**

2. PLAN PROVINCIAL DE GESTIÓN DE RESIDUOS URBANOS.

PROGRAMA DE RECOGIDA SELECTIVA DE RESIDUOS DE ENVASES

RECOGIDA SELECTIVA ENVASES



**CONSORCIO PROVINCIAL DE MEDIO AMBIENTE
DE ALBACETE**

2. PLAN PROVINCIAL DE GESTIÓN DE RESIDUOS URBANOS.

PROGRAMA DE RECOGIDA SELECTIVA DE RESIDUOS DE PAPEL - CARTÓN

- Convenio con Ecoembes (Financiación – 40%)
- Entra en funcionamiento en 2001
- Existen contenedores en todos los municipios de la provincia (pedanías > 500 habitantes)
- 5 camiones autocompactadores de recogida
- Ratio de contenerización (Datos Año 2012):
 - AGES I = 1/358 (756 contenedores)
 - AGES II = 1/277 (482 contenedores)
- Rutas de recogida con distinta periodicidad
- Transporte hasta instalaciones del recuperador
- Selección por calidades, almacenaje y transporte hasta el reciclador (Plantas de fabricación de papel)

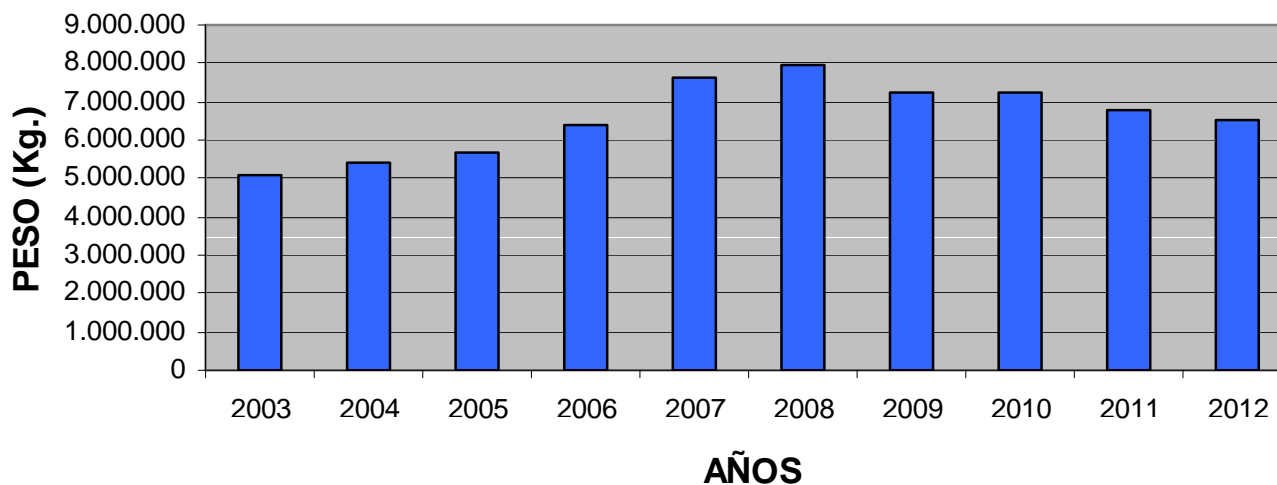


**CONSORCIO PROVINCIAL DE MEDIO AMBIENTE
DE ALBACETE**

2. PLAN PROVINCIAL DE GESTIÓN DE RESIDUOS URBANOS.

PROGRAMA DE RECOGIDA SELECTIVA DE RESIDUOS DE PAPEL - CARTÓN

RECOGIDA SELECTIVA PAPEL-CARTÓN



**CONSORCIO PROVINCIAL DE MEDIO AMBIENTE
DE ALBACETE**

2. PLAN PROVINCIAL DE GESTIÓN DE RESIDUOS URBANOS.

PROGRAMA DE RECOGIDA SELECTIVA DE RESIDUOS DE VIDRIO

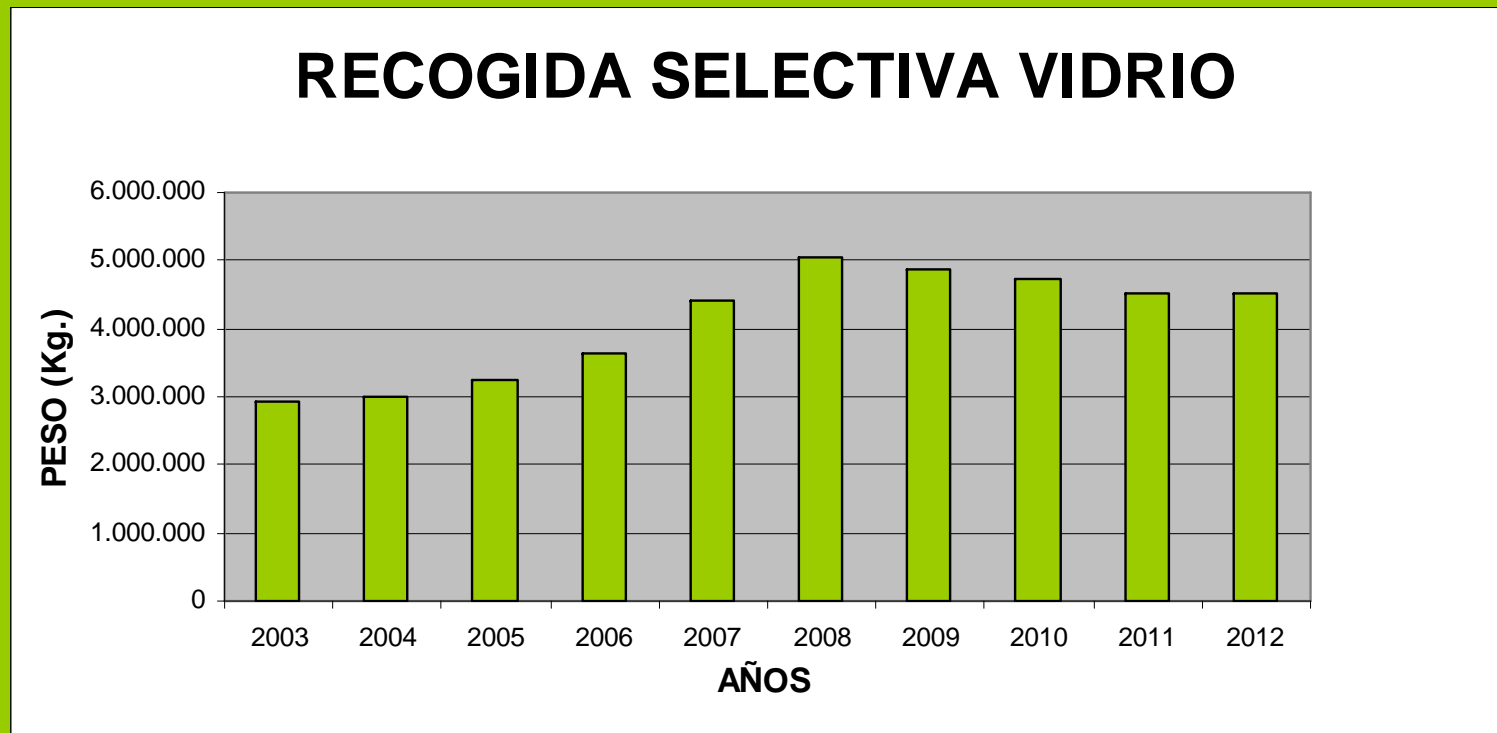
- Convenio con Ecovidrio (Financiación – Recogida)
- Entra en funcionamiento en 2001
- Existen contenedores en todos los municipios de la provincia (pedanías > 500 habitantes)
- Camiones de recogida de caja abierta
- Ratio de contenerización (Datos Año 2012):
 - Toda la provincia = 1/259 (402.317 Habitante)
 - N° de contenedores totales = 1.551 unidades
- Rutas de recogida con distinta periodicidad
- Transporte hasta instalaciones del recuperador - reciclador (Camacho Recycling)
- Selección por calidades, almacenaje y transporte a Planta de fabricación de vidrio (Caudete)



**CONSORCIO PROVINCIAL DE MEDIO AMBIENTE
DE ALBACETE**

2. PLAN PROVINCIAL DE GESTIÓN DE RESIDUOS URBANOS.

PROGRAMA DE RECOGIDA SELECTIVA DE RESIDUOS DE VIDRIO



2. PLAN PROVINCIAL DE GESTIÓN DE RESIDUOS URBANOS.

PROGRAMA DE RECOGIDA SELECTIVA DE RESIDUOS DOMÉSTICOS ESPECIALES MEDIANTE PUNTOS LIMPIOS MÓVILES

- El Programa entra en funcionamiento en 2007
- Financiado por el Consorcio Provincial de Medio Ambiente de Albacete y los municipios adheridos
- Hay adscritos al Programa 36 Municipios
- Camiones provistos de Puntos Limpios Móviles
- Campaña de Educación Ambiental específica
- Rutas de recogida con distinta periodicidad
- Transporte hasta instalaciones del recuperador-transportista autorizado
- Almacenaje por materiales. Recuperación o transporte hasta los recicladores autorizados
- Datos recogida Año 2012: 74.037 Kg 14.180 L y 7.520 Unidades.



**CONSORCIO PROVINCIAL DE MEDIO AMBIENTE
DE ALBACETE**

2. PLAN PROVINCIAL DE GESTIÓN DE RESIDUOS URBANOS.

PUNTOS LIMPIOS FIJOS

AGES I		AGES II	
CASAS IBAÑEZ	EN FUNCIONAMIENTO	ALMANSA	EN FUNCIONAMIENTO
CHINCHILLA	EN FUNCIONAMIENTO	CAUDETE	EN FUNCIONAMIENTO
LA RODA	EN FUNCIONAMIENTO	EL BONILLO	EN FUNCIONAMIENTO
MADRIGUERAS	EN FUNCIONAMIENTO	ELCHE DE LA SIERRA	EN FUNCIONAMIENTO
TARAZONA DE LA MANCHA	EN FUNCIONAMIENTO	HELLÍN	EN FUNCIONAMIENTO
VILLARROBLEDO	EN FUNCIONAMIENTO	MUNERA	EN FUNCIONAMIENTO
VILLAMALEA	EN FUNCIONAMIENTO	TOBARRA	EN FUNCIONAMIENTO
		YESTE	EN FUNCIONAMIENTO



**CONSORCIO PROVINCIAL DE MEDIO AMBIENTE
DE ALBACETE**

2. PLAN PROVINCIAL DE GESTIÓN DE RESIDUOS URBANOS.

PUNTOS LIMPIOS FIJOS



**CONSORCIO PROVINCIAL DE MEDIO AMBIENTE
DE ALBACETE**

2.- PLAN PROVINCIAL DE GESTIÓN DE RESIDUOS URBANOS:

PROGRAMA DE RECOGIDA SELECTIVA DE ROPA USADA



Kilos recogidos Año
2012: **480.248 Kg**

72 contenedores específicos
15 Municipios
279685 Habitantes (80%
población de la provincia)
Gestionado por empresa de
inserción socio-laboral a través
de un Convenio.
Coste económico: 50.729 €

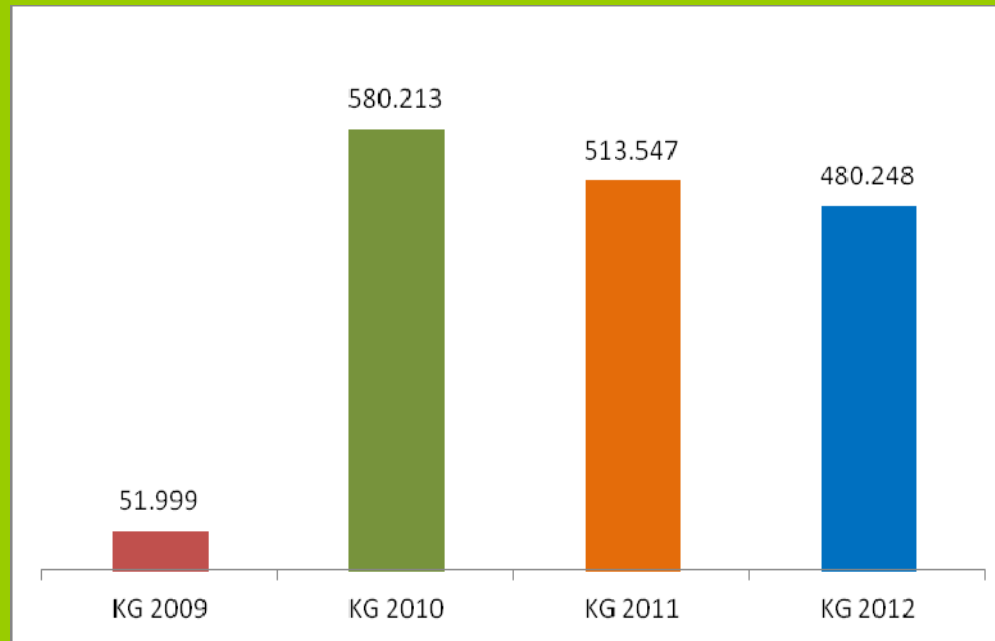


**CONSORCIO PROVINCIAL DE MEDIO AMBIENTE
DE ALBACETE**

2.- PLAN PROVINCIAL DE GESTIÓN DE RESIDUOS URBANOS:

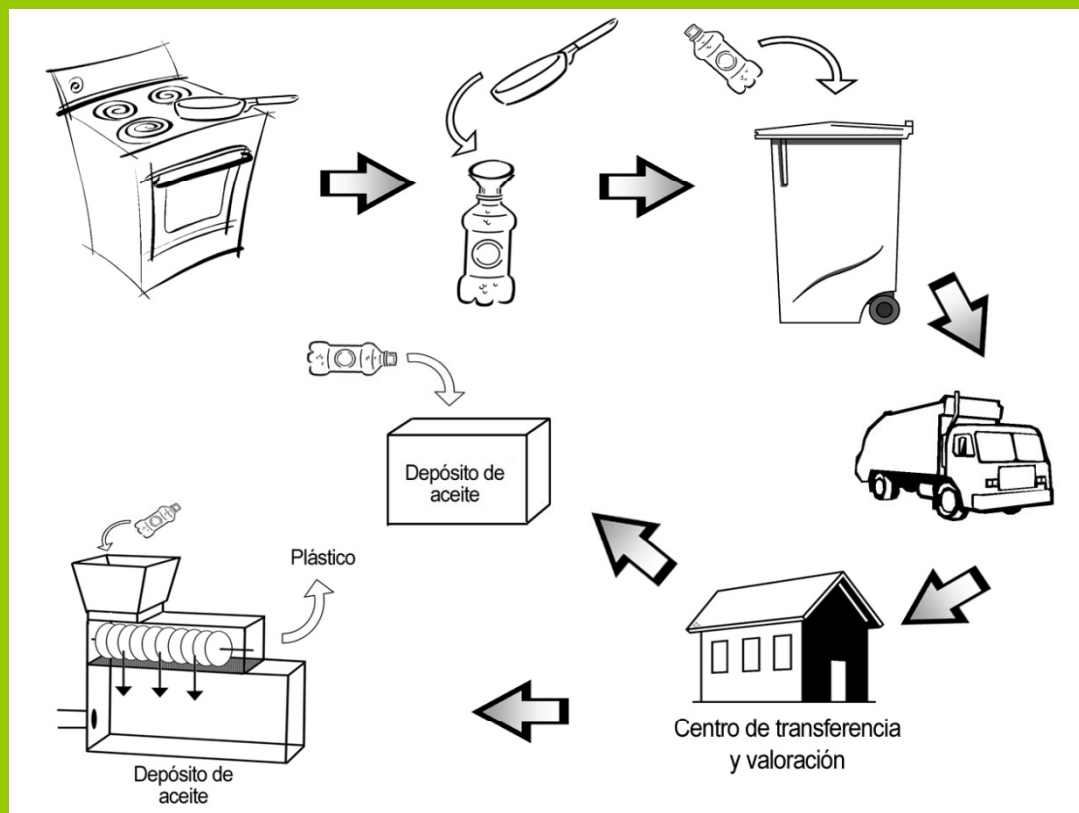
PROGRAMA DE RECOGIDA SELECTIVA DE ROPA USADA

PROGRAMA DE RECOGIDA SELECTIVA DE ROPA Y CALZADO USADO
(Evolución de la recogida periodo 2009-2012)



3.- PROGRAMAS FUTUROS:

PROGRAMA DE RECOGIDA DE ACEITES USADOS



**CONSORCIO PROVINCIAL DE MEDIO AMBIENTE
DE ALBACETE**

4.- CONCLUSIONES:

- Creación del Consorcio Provincial de Medio Ambiente de Albacete
- Desarrollo en Albacete del Plan de Gestión de Residuos Urbanos de Castilla-La Mancha (Decreto 70/1999, de 25 de Mayo). Concluido.
- Puesta en funcionamiento de los Programas de Recogida Selectiva en la Provincia de Albacete (Pilas Usadas, Residuos de Envases, Residuos de Papel-Cartón, Vidrio, PLM, Educación Ambiental, Ropa Usada y Aceites Vegetales).
- Realización de Experiencia Piloto de Recogida Selectiva de Materia Orgánica
- Actuaciones de futuro:
 - Desarrollo del II Plan Regional de Gestión de RU de CLM (2009-2019)
 - Desarrollo del Plan de Gestión de RCD de Castilla-La Mancha (2006-2015)
 - Desarrollo del Plan de Gestión de Lodos producidos en las EDARs



**CONSORCIO PROVINCIAL DE MEDIO AMBIENTE
DE ALBACETE**